

Byggnadsantikvarisk studie

# Tripasin

Ombyggnad av korvskinnfabrik till gymnasieskola

*Fastigheten Grytan 7 i Malmö stad  
Skåne län*





Byggnadsantikvarisk studie

# Tripasin

Ombyggnad av korvskinnsfabrik till gymnasieskola

*Fastigheten Grytan 7 i Malmö stad  
Skåne län*

Malmö Kulturmiljö

Box 406

201 24 Malmö

Tel: 040-34 44 75

Besöksadress: Malmöhusvägen 3, Grimsbygatan 24 [www.malmo.se/kulturmiljo](http://www.malmo.se/kulturmiljo)

Byggnadsantikvarisk studie

Tripasin – ombyggnad av korvskinnfabrik till gymnasieskola

Fastigheten Grytan 7 i Malmö stad. Skåne län

Enheten för Kulturmiljövård Rapport 2008:003

Författare: Olga Schlyter

Foto: Olga Schlyter

Grafisk form: Anders Gutehall

Omslagsbild: Olga Schlyter

**Innehåll** Tekniska och administrativa uppgifter  
**definierat.**

**Fel! Bokmärket är inte**

Inledning	5
Företagets historia	5
Byggnaderna	7
Kommentar till ombyggnad	8
Fasaden mot Industrigatan	8
Fasaderna i gult tegel	8
Snickerier	8
Källförteckning illustrationer	9
Referenser	9
Årets rapporter	10

## Bilagor

Bilaga 1 Fotodokumentation





# Tekniska och administrativa uppgifter

Län:

.....Skåne

Kommun:

..... Malmö stad

Ort:

.....Malmö

Fastighet:

.....Grytan 7

Ägare:

.....Dysnomia Sverige AB

Rapport

utförd:

.....Februari 2008



Figur 1. Fastigheten Grytan 7 markerad med rött.



## Inledning

Föreliggande studie har tillkommit med anledning av planerna på att bygga om före detta korvskinnsfabriken Tripasin i Norra Sorgenfri i Malmö till gymnasieskola. Fabriksbyggnaderna har kulturhistoriska värden, vilket tidigare har konstaterats i den inventering av bebyggelsen i Norra Sorgenfri som Malmö Kulturmiljö utförde 2006. Denna studie är utförd dels med syfte att dokumentera bebyggelsen på Tripasin, dels som ett underlag vid bedömning av ombyggnadens konsekvenser. Arbetet är utfört i februari 2008 av byggnadsantikvarie Olga Schlyter på Malmö Kulturmiljö, på uppdrag av fastighetsägaren Dysnomia Sverige AB.

## Företagets historia

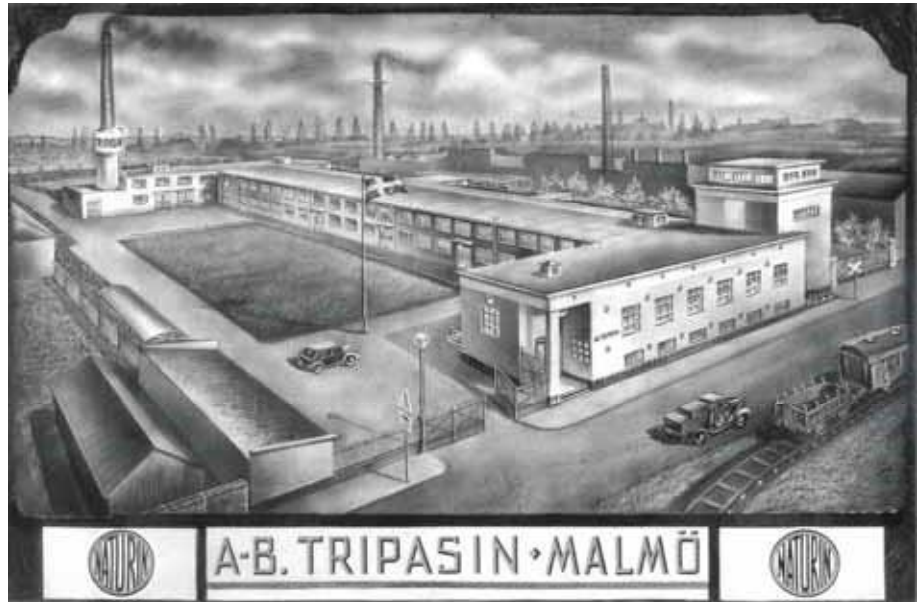
AB Tripasin hade länge verksamhet i kvarteret Grytan. Här tillverkade företaget korvskinns mellan 1938 och 2005. AB Tripasin grundades 1937 som ett dotterbolag till tyska Naturinwerk. Vid Hitlers maktövertagande ville Naturinwerk säkra sin produktion genom att flytta den till ett neutralt land. Man startade först en fabrik i Tjeckoslovakien, men 1938 började man bygga fabriken i Malmö. VD var vid starten dansken Helge Fredriksen, som kom att bli den förste av tre generationer Fredriksen i företagets operativa ledning.

Tripasin tillverkade korvskinns av hudfiber. Råvaran var underhuden från djurhudar, så kallad spalt. Spalten tvättades, lades i kalkbad för att mjukas upp, maldes och knådades sedan till en massa. Massan pressades genom munstycken till en rörform. Korvskinnsen torkades med hjälp av varmluft i långa torkningslinjer.

Tripasin var det enda företag som tillverkade denna typ av korvskinns i Sverige, och företaget dominerade den nordiska marknaden. En stor del av produktionen gick på export. 1945 tillverkades 10 miljoner meter korvskinns. I början av 1960-talet tillverkades 40 miljoner meter korvskinns, och företaget hade cirka 200 anställda. I slutet av 1900-talet blev det allt vanligare och mer populärt med korvskinns av plast, och vid millennieskiftet gick företaget med förlust. 2005 lades fabriken ner, de 120 personer som då var anställda förlorade jobbet.



Figur 2. Fabriken sedd från Industrigatan på 1930- eller början av 1940-talet.



Figur 3. Tecknad vy an Tripasin, strax efter fabriken  
uppförande 1938.



Figur 4. Fabriken sedd från Industrigatan på 1970- eller  
1980-talet.



Figur 5. Torkning av korvskinn.

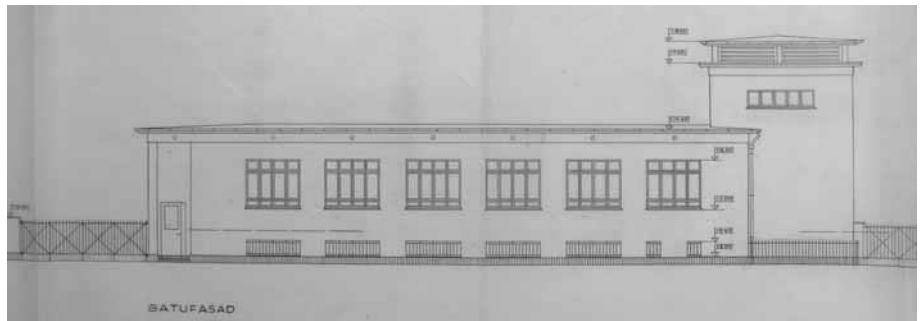
## Byggnaderna

Tripasins fabrik uppfördes 1938. Ritningarna är utförda av en tysk arkitekt vid namn Kurt Klose. Malmöarkitekten Tage Møller var också inblandad i projektet från början, och han har signerat vissa detaljritningar från nybyggnadsåret. Senare kom Tage Møller och hans arkitektkontor att stå för så gott som samtliga om- och tillbyggnader av fabriksanläggningen under årens lopp.

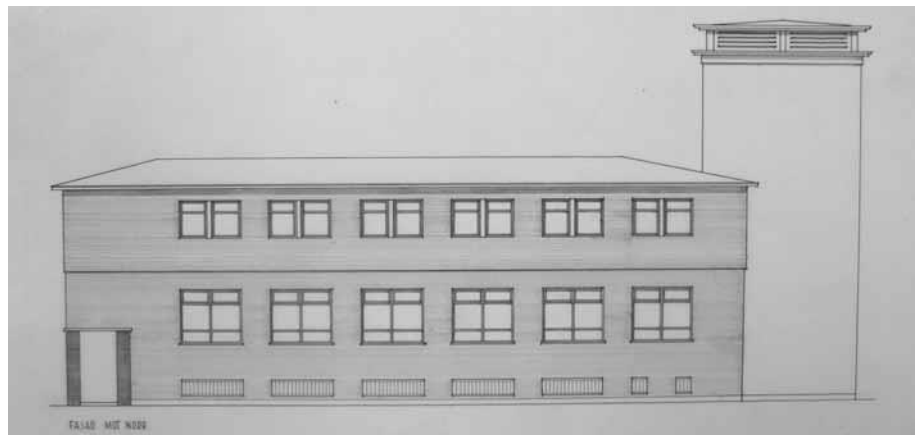
Fabriken som uppfördes 1938 bestod av kontorsbyggnaden utmed Industrigatan längst i norr, och bakom den produktionslokalerna. Maskinerna som torkade korvskinnen var 75 meter långa, därav fabriksbyggnadens långsträckta form.

Arkitekturen var en robust funktionalism. Fasaderna var släta och odekorerade, taken platta och fönstertyorna stora. Kontorsbyggnaden utmed Industrigatan hade en elegant entré på ena hörnan, och en tornliknande högre byggnadsdel i den andra änden av byggnaden. Användandet av gult tegel i fasaderna kan ses som ett regionalt drag. Denna typ av gulgrönt tegel användes i stor utsträckning i byggandet i Malmö vid den här tiden.

1948 byggdes kontorsbyggnaden utmed Industrigatan på med en våning, då även tornet höjdes och entrépartiet förändrades något. I övrigt bibehölls byggnadens stil. De ursprungliga fönstren i bottenvåningen bevarades, även om Tage Møller ritat en enklare typ av fönster på sin ritning. Produktionslokalerna inne i kvarteret byggdes till successivt under alla de år fabriken var verksam. Fram till 1990 utfördes tillbyggnadsritningarna alltid av Tage Møllers arkitektkontor. Tilläggen utfördes konsekvent i gult tegel i likhet med den ursprungliga byggnaden, och fönstren utfördes som gröna träfönster. Detta gör att bebyggelsen på fastigheten har en sammanhållen karaktär trots de stora förändringar som utförts under lång tid.



Figur 6. Nybyggnadsritning 1938, Kurt Klose.



Figur 7. Ombyggnadsritning 1948, Tage Møller.

## Kommentar till ombyggnad

De aktuella planerna för ombyggnad av fabriken till gymnasieskola (Uulas arkitektkontor, februari 2008) är utformade på ett sätt som innebär att bebyggelsen på fastigheten i huvudsak bevaras. Ur ett antikvariskt perspektiv är detta mycket positivt. Anpassningen till nya ändamål kommer naturligtvis innebära vissa förändringar av befintliga byggnader, framförallt interiört men även exteriört. När det gäller interiörerna ställer Malmö Kulturmiljö inga bevarandekrav. Byggnadernas exteriör är av en sort som tål flera förändringar utan att dess karaktär går förlorad, förutsatt att man tar hänsyn till vissa egenskaper.

### Fasaden mot Industrigatan

Kontorsbyggnaden utmed Industrigatan har en omsorgsfullt utformad arkitektur, och den är även välbevarad i sin utformning. Den har ett exponerat läge ut mot områdets huvudstråk. Denna fasad bör bibehålla sin utformning.

### Fasaderna i gult tegel

Minimera rivning av byggnadsdelar i gult tegel.

Måla eller putsa inte befintliga tegelfasader.

Nya tillbyggnader göras i ett annat material än gult tegel, eftersom nytt tegel har ett annorlunda utseende. På så vis låter man det gula teglet vara förbehållet industriepokens byggnader, medan nytillskott markeras.

Om portar eller liknande skall sättas igen bör man inte använda gult tegel, då det är svårt att laga i en tegelmur på ett snyggt sätt. Istället kan fasaden täckas med exempelvis puts eller träpanel, eller så utnyttjar man öppningen som ljusinsläpp och sätter i ett fönsterparti. Ett annat sätt är att bevara porten i fasaden och sätta igen den på insidan.

### Snickerier

Fönstren på Tripasin är genomgående grönmålade träfönster. Befintliga fönster bör bevaras, alternativt ersättas med nya fönster i samma utformning vad avser material, kulör och indelning. Särskilt viktigt är detta för fasaderna ut mot gatorna. Nyupptagna fönster behöver inte vara gröna träfönster.

## Källförteckning illustrationer

- Figur 1 Malmö StadsAtlas, Malmö Stadsbyggnadskontor.  
Figur 2 Rikard Smitt (2007) Malmöföretagen – förr och nu.  
Figur 3 Rikard Smitt (2007) Malmöföretagen – förr och nu.  
Figur 4 Foto på väggen till AB Tripasins kontor. Avfotograferat 2007-01-23.  
Figur 5 Rikard Smitt (2007) Malmöföretagen – förr och nu.  
Figur 6 Ritning. Stadsbyggnadsnämndens arkiv, Malmö.  
Figur 7 Ritning. Stadsbyggnadsnämndens arkiv, Malmö.

## Referenser

Schlyter, Olga. 2006. Norra Sorgenfri. Kulturhistoriskt underlag inför planprogram. Malmö Kulturmiljö, Enheten för Kulturmiljövård. Rapport 2006:026.

Smitt, Rikard. 2007. Malmöföretagen – förr och nu. Lund.

Arkiv

Stadsbyggnadsnämndens arkiv, Malmö.

# Årets rapporter

Lista över utgivna rapporter inom Malmö Kulturmiljös rapportserie – Enheten för Kulturmiljövård Rapport:

## Enheten för Kulturmiljövård Rapport 2008:001

Carola Lund

*Antikvarisk kontroll. Flensburgska gården – Fasadändring samt förnyad VS-anläggning. Fastigheten Oscar 25 och 26 i Malmö stad. Skåne län.*

## Enheten för Kulturmiljövård Rapport 2008:002

Carola Lund

*Arbeten utförda 1955-2007. Malmö Stadsteater – Malmö  
Förskönings- och Planteringsförenings insatser gällande Malmö Stadsteater. Fastigheten Teatern 4 i Malmö stad. Skåne län.*

## Enheten för Kulturmiljövård Rapport 2008:003

Olga Schlyter

*Byggnadsantikvarisk studie. Tripasin. Ombyggnad av korvskinnfabrik till gymnasieskola. Fastigheten Grytan 7 i Malmö stad. Skåne län.*